

Generelle regler ved utleie av kommunal grunn



KARMØY
KOMMUNE

Innhold

1. Søknad.....	3
1.1. Krav til søknaden.....	3
2. Andre offentlige myndigheter	Feil! Bokmerke er ikke definert.
2.1. Brudd på reglementet	4
2.2. Generelle vilkår for utleien	4
2.3. Kommunale parkeringsplasser, forholdet til trafikkskilt	6
2.4. Private arealer	6
2.5. Universell utforming. Tilgjengelighet for alle	6
3. Generelt hele kommunen	6
4. Områder med spesielle krav	7
4.1. Skudeneshavn sentrum	7
4.2. Skudeneshavn kai 1.....	8
4.3. Skudeneshavn kai 2.....	9
4.4. Dr. Jensens Minde.....	10
4.5. Parken i Skudeneshavn	11
4.6. Åkra kai.....	12
4.7. Åkra Torg.....	13
4.8. Åkraparken med scene	14
4.9. Veia torg.....	15
4.10. Kopervik sentrum.....	16
4.11. Parken i Kopervik.....	17
4.12. Stangelandsvågen (Festplassen).....	18



1. Søknad

Karmøy kommune har innført plikt til å søke før man bruker kommunale vegarealer, friområder og parker og lignende til følgende aktiviteter:

- Salg.
- Alle typer organiserte arrangementer som er åpent for publikum (arrangementer som er søknadspliktig etter politilovens § 11).
- Oppsett av brakker, containere, scener, inngjerdinge og lignende.
- Aktiviteter som er til sjenanse for andre brukere av arealene.

1.1. Krav til søknaden

- Søknaden skal være skriftlig. Den skal inneholde: dato, sted, ansvarlig og kontaktinformasjon til ansvarlig.
- Kart over området som skal leies skal legges ved. Hvis leien medfører begrensninger for allmennheten skal gjerder og sperringer tegnes inn.
- Større arrangementer krever i tillegg plan for trafikkavvikling, håndtering av buss/avfall og vakt- og sikkerhetsplaner (ROS).
- Det bør søkes så tidlig som mulig. Behandlingstiden vil ligge på 2 til 4 uker.
- Søknadene behandles etter "første mann til mølla" prinsippet. Årlige eller faste arrangement vil imidlertid prioriteres.

2. Andre offentlige myndigheter

Tillatelse som er gitt på grunnlag av dette reglementet er kun gitt av kommunen som grunneier.

Mange arrangementer, avhengig av type, krever godkjenning etter andre lover og reglement. Slike tillatelser er det søker/ arrangør som selv har plikt til å innhente. Eksempel på slike godkjenninger er fra Mattilsynet ved salg av næringsmidler. Godkjenning fra politi og brann må også innhentes. Ved skjenking må det foreligge egen godkjenning fra Karmøy kommune.



Eksempler på lovverk som blir berørt ved arrangementer er:

- Politiloven
- Politivedtekter for Karmøy kommune
- Plan og bygningsloven
- Vegtrafikkloven
- Kommnehelsesloven
- Skjenkeloven
- Matloven
- Havneloven
- Brann og eksplosjonsvernloven

2.1. Brudd på reglementet

Grove eller gjentatte mindre alvorlige brudd kan føre til at man mister retten til å leie grunn av kommunen, eventuelt at løpende leieavtale sies opp.

Den som blir fratatt retten kan påklage avgjørelsen til kommunen etter forvaltningslovens bestemmelser i § 28.

2.2. Generelle vilkår for utleien

- Arealet som stilles til disposisjon kan kun benyttes til det formål det er søkt om.
- Leietaker må til enhver tid rette seg etter varige/midlertidige anvisninger og bestemmelser gitt av kommunal myndighet og politi.
- Det kreves tillatelse fra politiet og brannvesenet for arrangement som antas å samle et stort publikum (konsert og lignende).
- Leie av kommunal grunn til lotterivirksomhet gis under forutsetning av at tillatelse er gitt av politiet.
- For arrangement på helligdager mellom kl. 06.00 – 13.00 må det sendes søknad til politiet om dispensasjon fra lov om helligdagsfred.
- Det kreves tillatelse fra brannvesenet dersom det skal benyttes: fyrverkeri, brannfarlig gass i en eller annen form, fakkeltog, og ved bruk av telt og lignende på områder som normalt sett ikke brukes til slik aktivitet. Brann og eksplosjonsvernlovens §7.



- Arrangementet må ikke være til hinder for utrykningskjøretøy og lignende.
- Mattilsynet må kontaktes for registrering ved salg av næringsmidler.
- For servering av alkohol kreves skjenkebevilling.
- Ved bruk av høyttaleranlegg/musikkanlegg skal dette være med moderat styrke slik at det ikke er til sjenanse for andre brukere eller nærliggende bebyggelse.
- Det tillates ikke å feste plakater, klistremerker og lignende på faste installasjoner (master, trær og lignende). Dette forbudet gjelder kommunal grunn i hele Karmøy kommune og ikke bare for det arealet som man leier. Det må søkes om å henge opp bannere.
- Permanent oppmerking (tusj, maling, spray og lignende) tillates ikke på asfaltdekke, fortau, belegningsstein og faste installasjoner. Det tillates ikke å slå ned forankring.
- Det må sørges for opprydding/renhold etter endt arrangement. Offentlige avfallsstativer må ikke benyttes til dette formål. Alt utstyr må fjernes.
- Dersom renholdet/oppryddingen ikke er tilfredsstillende, vil Karmøy kommune besørge dette for leietakers regning.
- Leietager må under arrangementet fortløpende utføre renhold i leieområdet. Leieområdet skal som et minimumskrav være like ryddig og rent som tilstøtende kommunale arealer.
- Arealene skal være i samme stand etter at leietiden er over. Hvis skader er oppstått på kommunal eiendom, vegetasjon eller lignende må utleier utbedre dette umiddelbart for egen regning. Dersom dette ikke er utført tilfredsstillende vil Karmøy kommune besørge dette for leietakers regning.
- Stenging av gate-/veggrunn må avtales med og godkjennes av Karmøy kommune og politi.
- Arrangøren er selv ansvarlig for sikkerheten ved eget arrangement.



2.3. Kommunale parkeringsplasser, forholdet til trafikkskilt

En tillatelse til leie av grunn gir ikke samtidig tillatelse til å kjøre frem utstyr o.l til området, hvis dette er i strid med trafikkreglene.

2.4. Private arealer

Karmøy kommune har intet ansvar for utleie av arealer som ikke er kommunale.

Her må aktuell grunneier kontaktes.

2.5. Universell utforming. Tilgjengelighet for alle.

Karmøy kommune vil at alle skal ha mulighet til å delta på festivaler og andre kulturarrangementer som blir avholdt på kommunens uteområder.

Diskriminerings- og tilgjengelighetsloven sier følgende:

§ 1. Formål

Lovens formål er å fremme likestilling og likeverd, sikre like muligheter og rettigheter til samfunnsdeltakelse for alle, uavhengig av funksjonsevne, og hindre diskriminering på grunn av nedsatt funksjonsevne.

Loven skal bidra til nedbygging av samfunnsskapt funksjonshemmede barrierer og hindre at nye skapes.

På kommunale områder eller områder kommunen disponerer **skal** følgende tiltak vises i situasjonskart:

- HC- parkering
- Heis/trinnfri adgang
- HC toalett
- Rullestolrampe
- Skilter. (HC toalett, ledsagerbevis)
- Nødutganger

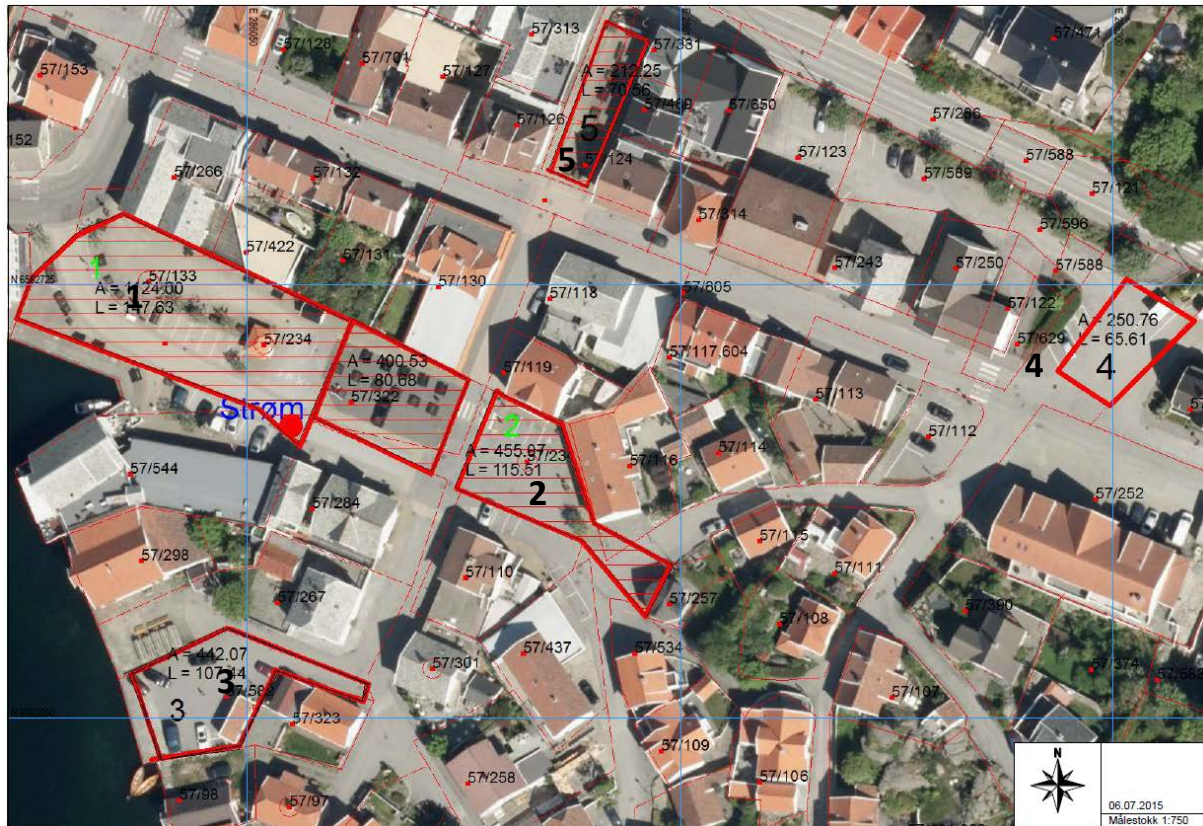
Alle lag, foreninger og organisasjoner som mottar kommunale tilskudd, aksepterer ledsagerbevis på sine arrangementer. Vedtatt i kommunestyret 18-3-97.

3. Generelt hele kommunen

- Dersom ikke annet er avtalt og godkjent må trafikkavvikling opprettholdes.
- Det gis tillatelse til framleie av kommunal grunn (for eksempel for bodplass eller parkering). Det forutsettes at områdene er omsøkt av arrangør. Leie fastsettes som kommersielle arrangement i kategorien "Andre områder".

4. Spesielle områder til utleie

4.1. Skudeneshavn sentrum



1: Torget

- ✓ Strøm: Ta kontakt med Haugaland kraft

2: Paviljongen

3: Råseglarlaget

4: Kaigata

5: Kirkevegen torg



4.2. Skudeneshavn kai 1



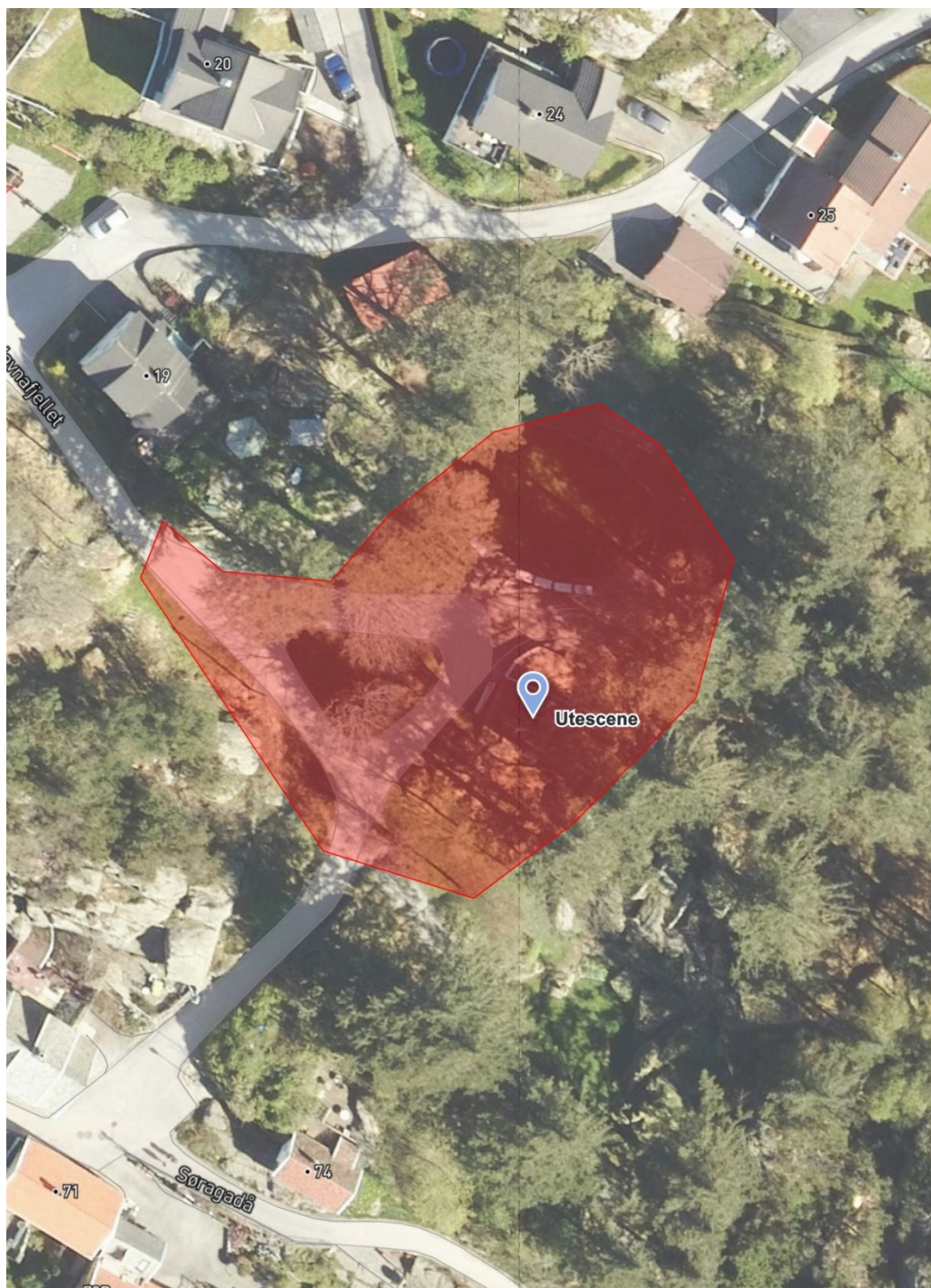
- ✓ Skal være gangpassasje mot fjellet i vest.



4.3. Skudeneshavn kai 2



4.5. Parken i Skudeneshavn

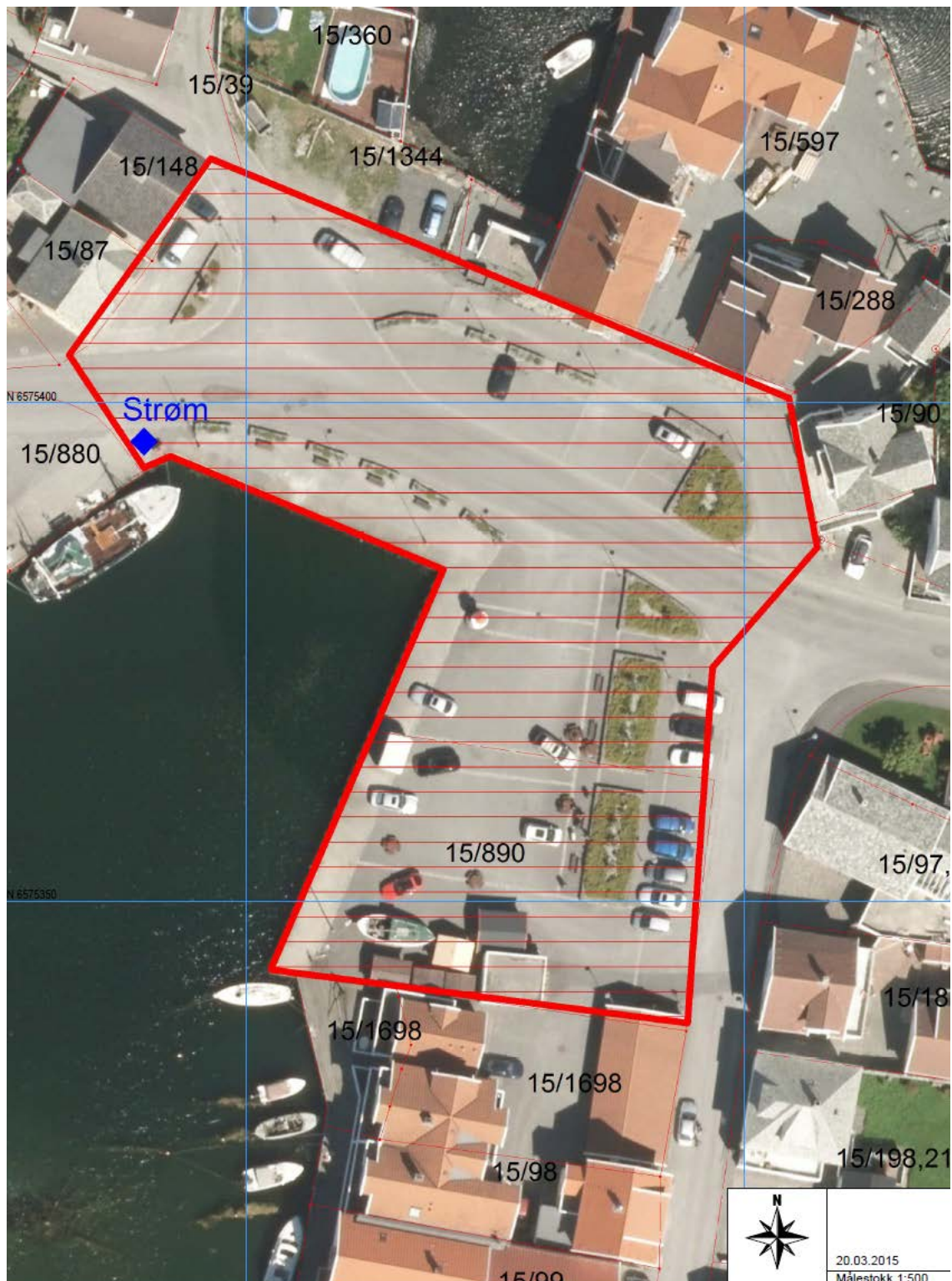


Scenen:

- ✓ Frivillige og ideelle organisasjoner kan låne scenen vederlagsfritt.
- ✓ Ta kontakt med kommunen for nøkler/kode til å låse opp lageret bak scenen.



4.6. Åkra kai



- ✓ Strømskap: Ta kontakt med Haugaland kraft.
- ✓ Øyavegen eller Buktavegen skal ha fri passasje.
- ✓ Tilstrebes passasje langs kaikant.



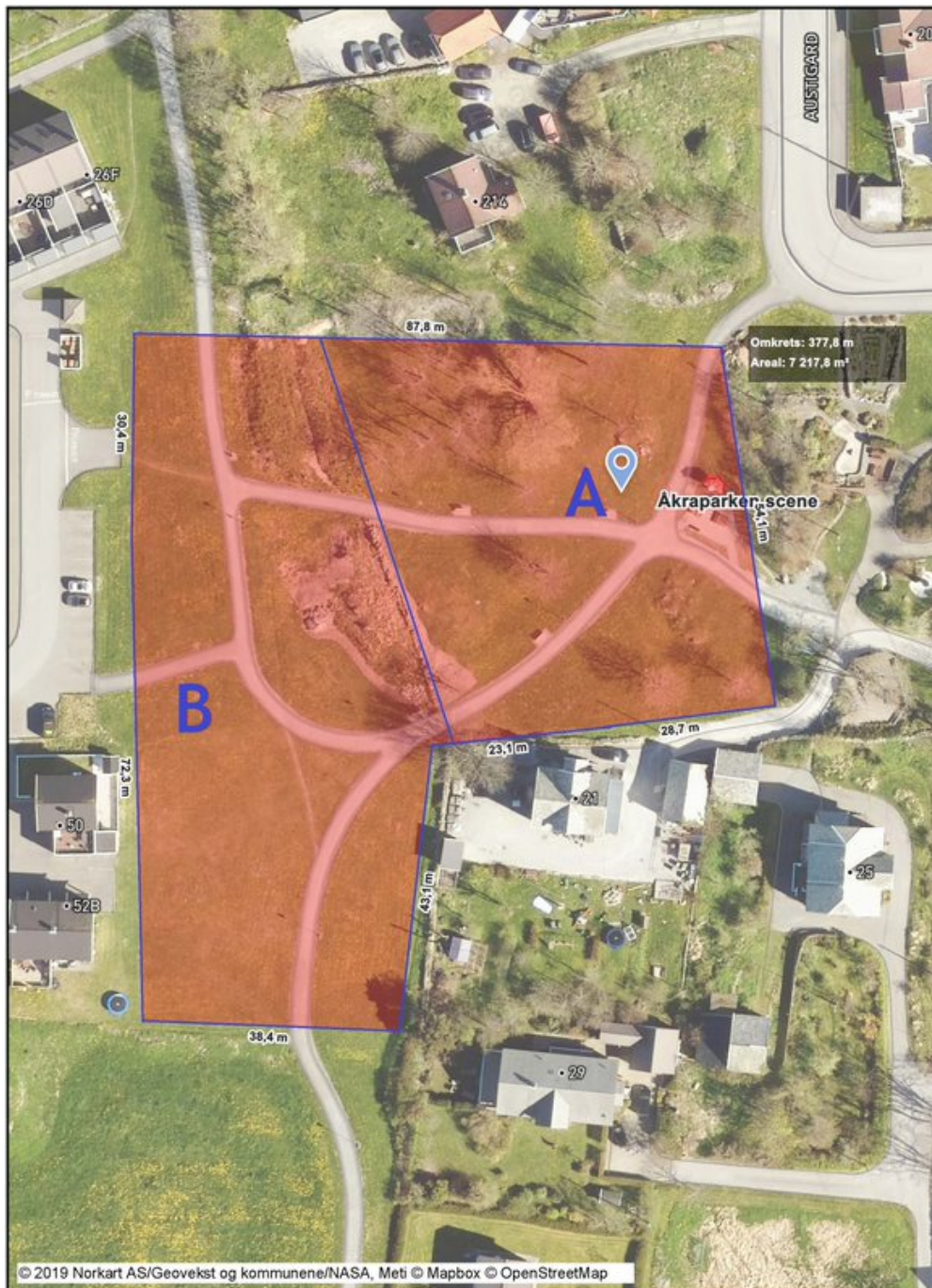
4.7. Åkra Torg



✓ Strøm: Ta kontakt med Åkrehamn Vekst



4.8. Åkrparken med scene



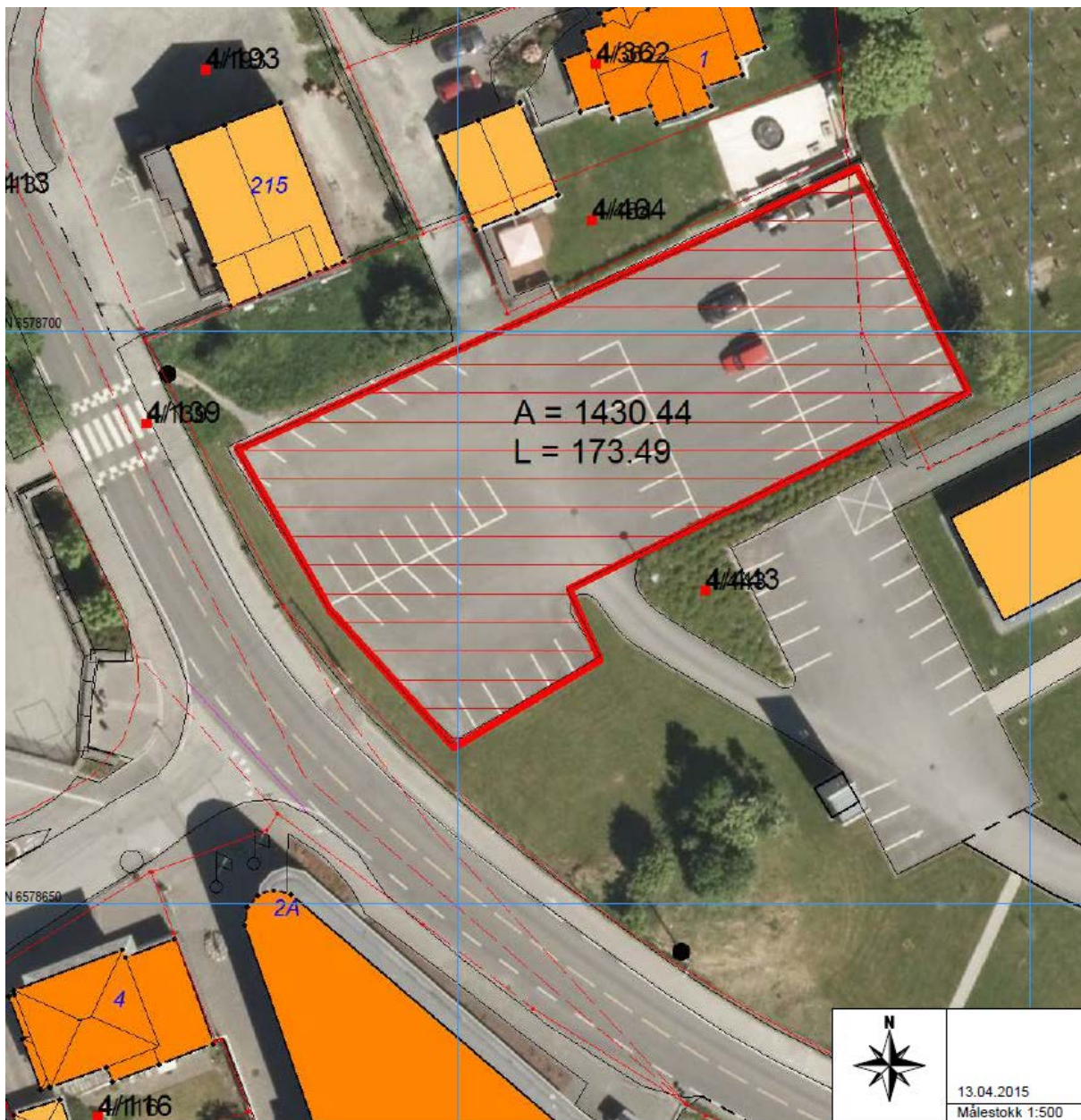
Scenen:

- ✓ Frivillige og ideelle organisasjoner kan låne scenen vederlagsfritt.
- ✓ Ta kontakt med kommunen for nøkler/kode til å låse opp lageret bak scenen.
- ✓ Ved bruk av bakvegg skal den tas ned og legges sammen så snart arrangementet er avsluttet.

Område A: Leies ut sammen med scenen

Område B: Leies ut uavhengig av scenen

4.9. Vea torg



- ✓ Kirken må varsles av søker.



4.10. Kopervik sentrum



1 & 2: Parkeringslokk

- ✓ Begrensning på vekt/belastning.

3: Lokket

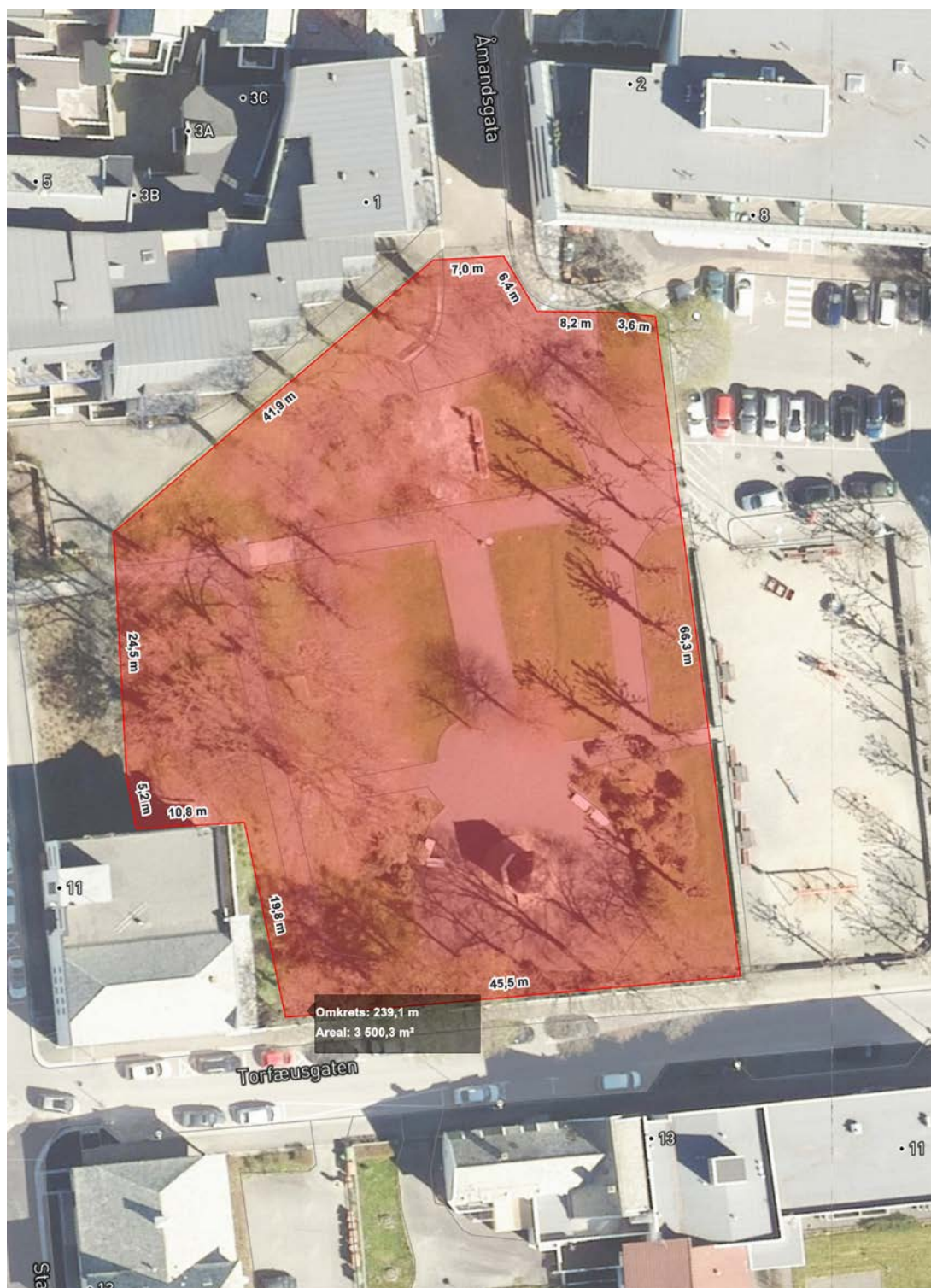
4, 5, 7 & 8: Gågata

- ✓ Fortrinnsvis boder

6: Torget

- ✓ Må ha passasje for utrykningskjøretøyer

4.11. Parken i Kopervik



4.12. Stangelandsvågen (Festplassen)



- ✓ Søker må ha skriftlig avtale med kino, som legges ved søknad.
- ✓ Varsle biblioteket

